

Collectif l'Émoi Sonneur

# FORÊT / SYMPHONIE


Un spectacle musical *aux racines du sonore...*

CRÉATION 2025

# “FORÊT / SYMPHONIE”

spectacle musical tous publics

à partir de 8 ans (dès CP si classes préparées avec actions culturelles en amont) **Durée : 55 minutes**



*« La forêt est le lieu parfait pour changer de relations au vivant. La forêt tempérée de plaine est une expérience puissante de ce que c'est que vivre en immersion dans un milieu. L'impossibilité de prendre de la hauteur, d'avoir des points de vue de surplomb, de dominer du regard, comme on le fait ailleurs dans les montagnes, dans les gratte-ciel, fait qu'en forêt on est toujours dedans – jamais devant.*

*Vivre tissé, si je puis dire, relié par l'attention, l'émerveillement, la gratitude aux insectes, oiseaux, champignons, mousses est ici une condition inextricable : entouré de vivant de l'humus aux frondaisons. Mais ces vivants, les arbres, animaux, mousses, champignons, ne sont pas que des figurants sur le décor, ils sont les architectes actifs de ce cosmos, sans intention pourtant : les faiseurs d'un monde hospitalier pour la communauté. »*

**Baptiste Morizot**

## Si l'on ne fait rien, pousse une forêt...

Après l'univers rural des « Champs Magnétiques » et minéral de « PIERRES », c'est à partir de l'idée de ce paysage « par soustraction » que le collectif propose de s'immerger, dans l'acoustique primitive des forêts et de leur mode de communication inter-espèces. Inspiré des nouvelles philosophies écologiques et de certaines recherches d'actions concrètes pour l'homme de se reconnecter de manière sensible à son environnement et de lutter face à cette « crise de la sensibilité » qu'aborde Baptiste Morizot dans « Manière d'être vivant » ou bien "Psychologie positive et écologie" de Lysa Garnier, "FORÊT / SYMPHONIE" cherchera à créer sur scène une performance musicale organique au milieu d'une installation sonore et vidéo immersive dans le mimétisme du réseau végétal et animal global que constitue les espaces arboricoles. Un jeu de pistes sonore, aux racines de notre écoute primitive et universelle. Une écriture musicale qui fera dialoguer sur scène le jeu traditionnel des txalaparta (percussions traditionnelles basques) avec un dispositif d'objets amplifiés, et un geai des chênes éduqué spécialement pour "jouer" sur scène avec les musiciens.

## Une "SONO-GRAPHIE" immersive

Une scénographie / symphonie à l'instar de ces paysages naturels où tout est relié autant de manière visible qu'invisible, aérienne que souterraine, sonore ou magnétique, tactile, proche et lointaine.

Tout élément sur scène sera autant décor, structure, perchoir à oiseaux, instrument, paysage, objets amplifiés...

Un dispositif sonore global composé "d'arbres haut-parleurs" spécialement construit pour l'occasion diffusant le son vers le haut tel une réelle canopée sonore. Aussi un ensemble de tout petits haut-parleurs mélangés au sol avec des matières végétales feront grouiller et vivre le bas de cette forêt.

Tous les objets végétaux au sol ou sur les arbres sont sonorisés, joués et transformés en temps réel composant ainsi un paysage musical constamment vivant.

Un travail particulier vise à recréer une acoustique hyper-réaliste voir sur-réaliste des forêts en suivant ses cycles de vie :

aurore, nuit, ensoleillé, orage, tempête, humidité... via le média du son mais également de l'écriture des lumières et de la projection vidéo.

"Forêt / Symphonie" se veut être un lieu hybride qui s'implante sur un plateau de théâtre ou bien en espace naturel en forêt concert où le public sera invité à s'installer au milieu de cette scénographie. Durant la journée, l'espace peut être ouvert à la rencontre des publics scolaires tel une installation/performance jouable par tous tel un grand orchestre. Des conférences tout public autour des thématiques écologiques actuelles telles la "renaturation" seront proposés également lors d'un avant concert ou bien d'un bord plateau après la performance.

## Un oiseau sur scène

Nous poursuivons notre collaboration avec plusieurs artistes qui rejoignent notre sensibilité artistique et les questionnements philosophiques et écologiques qui nous rassemblent. Entre présence naturelle et jeu musical des oiseaux, nous continuons un travail initié en 2018 avec les « Champs Magnétiques » et Tristan Plot, éducateur d'oiseaux. Ici, notre intérêt s'est porté sur le geai des chênes (*dit le prince des forêts*) avec lesquels nous développons un travail singulier de chant et d'actions musicales.

La scénographie sera pensée pour que l'oiseau puisse rester libre tout le temps de la performance avec un ensemble de perchoirs, nids ou espaces de jeux sonores au plus proche du public. Il incarnera ainsi à lui seul toute la présence ornithologique des paysages de forêts, pour une première européenne d'un geai sur une scène de théâtre.



# LA COMPOSITION MUSICALE

Les txalaparta sont des percussions traditionnelles du pays-basque composés de lattes de bois de différentes essences percutées par 2 baguettes verticales et joués par 2 percussionnistes. C'est l'unique instrument de percussions connu à être joué de manière verticale et il est par conséquent le symbole à lui-même de la verticalité des arbres des forêts. Cette musique fait également sonner le bois non pas comme un instrument manufacturé mais comme la matière naturelle la plus brute possible, elle est d'une certaine manière le son essentiel de la forêt par le jeu du bois contre le bois.

Plusieurs modes de jeu alliant les écritures traditionnelles et plus contemporaines seront composés avec différents modules de txalaparta intégrés dans la scénographie-forêt. Ainsi on retrouvera des modules de txalaparta joués au sol, dans un flux constant tel un grondement souterrain, un autre module joué en mimétisme avec le jeu des gouttes de pluie après la tempête, un autre plus expressif fera sonner toute l'acoustique de la forêt dans un jeu dynamique très dense.

Une composition électroacoustique mêlant des paysages sonores collectés en forêts et sons de synthèse organiques sera également écrite comme un grand paysage dramaturgique et immersif. Ainsi de nombreux collectages d'ambiances arboricoles à différentes saisons et différents climats ainsi que des voix, chants, souffles et instruments enregistrés en forêts composeront ces musiques ensuite spatialisées dans le dispositif sonore créé spécifiquement.

La recherche du mimétisme et de la poésie des forêts sera un fil conducteur de l'écriture à différentes échelles du micro au macro : du grondement du sol, déplacements animaux, orages, bruissement des pas, chant d'oiseaux, réverbération des arbres, le tout dans une perte de repère, d'errance, à la fois familière et mystérieuse. Faire sonner la forêt, dans une utopie presque hyper-réaliste. L'esthétique musicale empruntera autant à des musiques traditionnelles que des paysages sonores naturalistes, de création électroacoustique et contemporaine dans un jeu vivant et spontané.

Le jeu des musiciens en direct activera autant des séquences percussives et mélodiques que des matériologies sensibles : jeux sur des écorces, branches "accordés", manipulation de souches, bogues, chardons, fougères, mousses sonorifiés et transformés en temps réel...

La dramaturgie globale suivra à la fois les cycles naturels des forêts et aussi la verticalité de son paysage : des racines jusqu'à la canopée, en passant par le sol, les arbres et son monde animal, du calme relatif du vivant jusqu'au climax du déchainement des éléments.





## Actions culturelles

Un ensemble d'actions culturels autour de Forêt / Symphonie accompagne le projet pour les scolaires, et publics en situation de handicap. Ainsi des **BALADES SONORES** en espace naturel sont proposés pour les classes du primaire au collège. Équipé de casques et de différents microphones, il est proposé une expérience sensible d'écouter au « creux de l'oreille » à la fois la musique de ses habitants (oiseaux, insectes...), le bruissement de ses végétaux et son acoustique si singulière. Des microphones « de contact » permettent d'entendre notamment la vie intérieur des arbres, des plantes et du sol. Via le média du son, cette balade sensorielle est une occasion de découvrir nos proches forêts autrement et de partager nos propres relations à ce paysage afin de tisser les liens d'un nouveau « vivre avec » complice et vivant avec cet environnement.

Un projet d'ateliers de pratique musicale avec restitution, pour les primaires et collège, intitulé **ECHO SYSTÈME**, travaille autour de notre écoute sensible de notre environnement, du monde sonore invisible juste sous nos pieds jusqu'aux grands horizons lointain. Tels des pisteurs animaliers... Les élèves partent enregistrer les sons des paysages naturels de leurs alentours (bocages, rivières, forêts, champs...) et de leur faune et flore, afin de collecter des premiers matériaux sonores à la base d'une future composition musicale. Tel des compositeurs en herbe... Des miniatures électroacoustiques sont composées par petits groupes en mixant leurs enregistrements, leurs voix et des sons électroniques. Un travail de jeu vocal, choral, et de jeu instrumental en groupe sera relayé par leur professeur de musique. Des dispositifs de « live électronique » permettant la transformation du son en temps réel leur sont proposés et joués par leur soin. Tel des luthiers et artisans... Un travail individuel et de groupe autour de la fabrication de corps sonores, sculptures musicales et de leur scénographie, encadré par leur professeur d'arts plastiques. Des projections vidéo filmées in situ lors des collectages viennent aussi dialoguer avec la présence des élèves sur scène. Et pour finir tels des artistes... Les élèves co-écrivent une scénographie plastique, vidéo et sonore où leurs présences donneront vie à une performance sous forme de déambulation et d'exploration musicale, une véritable balade sonore à l'intérieur de l'école. Une version de ce projet est aussi adapté aux IME, ou centres de soin pour public en situation de handicap avec notamment l'utilisation de dispositifs sonores permettant le jeu musical pour les personnes empêchées.

Un bord plateau accompagne chaque représentation scolaire, et également une rencontre / conférence sur les enjeux de renaturation en espace urbain est aussi proposée aux lieux à l'issu des représentations avec la présence de l'équipe artistique, du scénographe et sculpteur sur bois Clément Poma, et souvent une présence locale tel un écocarde de l'ONF, représentant d'une association locale écologique, etc...



## ÉQUIPE ARTISTIQUE

Composition : Nicolas Perrin  
Mise en scène : Nicole Piazzon

Percussions : Benjamin Soistier  
Dominique Waltisperger  
Flûte : Eva Marie Schieffer  
Live électronique : Nicolas Perrin  
Nicole Piazzon

Education d'oiseaux et performance :  
Tristan Plot

Construction / Scénographie : Clément Poma  
Création vidéo / lumière : Stéphane Bottard  
Ingénieur son : Etienne Graindorge  
Regard extérieur: Quentin Bouissou

Production: Clara Normand

### Avec le soutien de :

La Barbacane, Scène conventionnée Art en territoire à Beynes  
Avec le soutien du ministère de la Culture  
- Direction régionale des affaires culturelles d'Île-de-France  
du département du Val de marne,  
du CNM Centre National de la Musique  
La Muse en Circuit CNCM Alfortville  
L'Entre-Deux Centre Culturel de Lesigny  
Théâtre Jean Vilar, Vitry sur Seine





















# ÉQUIPE ARTISTIQUE



**Dominique Waltisperger.** Percussionniste, auteur /compositeur, pédagogue, concepteur d'objets sonores et chasseur de sons. Dominique commencé très jeune la pratique des percussions, initié par les maitres tambours en Afrique Equatoriale où il a vécu enfant. De retour en France, il aborde la percussion occidentale par la batterie et n'aura de cesse de se nourrir de voyages et de tradition orale auprès de musiciens orientaux, berbères, jazz-blues américains... Son répertoire foisonne de rythmes et de sonorités qu'il glane au cours de ses rencontres et il aime mêler une grande variété d'instruments du monde dans son jeu. Parallèlement, il mène une recherche sur l'acoustique des matériaux et le recyclage d'objets en instruments de musique, ce qui l'amène à concevoir et construire des objets/structures sonores dans ses dispositifs de jeu pour ses solo/performances/ spectacles... Passionné par la prise de sons naturels depuis de nombreuses années, qu'il appelle "Braconnage de sons bio", il intègre ces collectages à ses créations, les partage avec les créations de compositeurs contemporains ou de design sonore. Professeur d'éveil musical, sa pédagogie, issue de ce parcours éclectique, est riche et créative.

**Eva Marie Schieffer** Née à Krefeld, Allemagne, Eva Maria SCHIEFFER – flûte à bec et traverso a fait ses études à la *Hochschule für Musik und Tanz* et à l'université de Cologne. Son répertoire comprend les grandes œuvres du baroque ainsi que de nombreuses œuvres contemporaines, le jazz et la musique du monde. Particulièrement intéressée par les spectacles interdisciplinaires elle travaille avec des comédiens, des peintres, des artistes-vidéo et des danseurs. En tant que compositrice elle a écrit des œuvres de musique de chambre, notamment pour la flûte à bec ainsi que pour des chorales dont les créations avaient lieu en France et en Allemagne. Parallèlement à ses activités de concerts et des enregistrements radiophoniques et discographiques ; Eva Maria Schieffer enseigne la flûte à bec, le traverso et elle dirige des ensembles d'instrumentistes en région parisienne.



**Benjamin Soistier** Benjamin commence très jeune ses études musicales par la pratique du tambour d'ordonnance français dans le giron de la musique traditionnelle. Distingué en 2007 d'un Premier Prix d'Excellence, plus haute distinction nationale dans cet instrument, il s'oriente vers la percussion contemporaine et la batterie. Après des études aux conservatoires de Rennes et Boulogne-Billancourt où il obtiendra plusieurs Prix dont un Diplôme d'Etat, une Licence de Musicologie et une Licence d'Interprète, il est accueilli au CNSM de Paris dans la formation à la pédagogie instrumentale. Formé par Jean Geoffroy, il décroche le Certificat d'Aptitude via un mémoire sur l'apprentissage de la batterie par le human beatbox ainsi qu'un projet remarqué sur la fusion des genres hip-hop et classique en conservatoire. Benjamin, c'est dans le bref : un musicien performeur de l'ensemble soundinitiative ([www.soundinitiative.fr](http://www.soundinitiative.fr)), le percussionniste cofondateur du duo de percussions Phase, un project-maker pour des projets spécifiques (AIMS, Création en Cours), un freelancer dans les musiques exploratoires acoustiques (Nicolas Frize, Jean-Pierre Drouet, ensemble l'itinéraire, ensemble Pomme Noire, ensemble Infuse), un explorateur de la caisse-claire et plus largement de la batterie (ex-soliste caisse du Paris Brass Band, tambour solo invité du Bagad Quic-en-groigne de Saint-Malo). Benjamin enseigne également au CRD d'Argenteuil.



**Nicolas Perrin** est un compositeur, performer dans le champs des musiques de création. Il commence la composition par la pop musique autant par la création électroacoustique, puis vers les écritures mixtes avant de se spécialiser plus activement sur de multiples formes de « Live Électronique » pour le spectacle vivant. Il conçoit des dispositifs d'écoute spatialisés, et développe également une lutherie électronique singulière pour chacun de ses projets en dialogue avec la voix et les instruments acoustiques. Se nourrissant de la diversité des formes artistiques et des rencontres avec tous types de public, il joue autant pour des productions internationales (Heiner Goebbels) que pour le jeune public (Cie La Balbutie), le théâtre, la danse (Cie Massala), musiques libres en groupe ou en solo (Cie Le Baroque nomade, Cie Miczzaj...). Co-Directeur artistique du collectif « L'Émoi Sonneur » depuis 2012 il développe et écrit différents projets autour de l'écoute des paysages sonores : spectacles, installations, performances, pédagogie et créations en espaces publics. [www.piegealoup.com](http://www.piegealoup.com)

**Nicole Piazzon** est danseuse, chorégraphe et pédagogue, elle enseigne aux EMA de Vitry-sur-Seine et accorde une place essentielle à la transmission de la danse. Elle a dansé pour Susan Buirge, Young Doo Yung, Régis Rasmus, Cie Rythmage, le Ballet Théâtre de la Seine, Sophie Lemosof, Faizal Zeigoudi. Son parcours de chercheuse en danse s'initie avec le groupe de recherche à Royaumont où elle fait une rencontre décisive auprès de la chorégraphe Susan Buirge. Elle danse En allant de l'Ouest à l'Est, solo fondateur de Susan Buirge qu'elle suit au Japon où elle apprend plusieurs rituels Shinto dont Shio-Harai, danse de purification qui inaugure le festival « Danse d'existence Danse de résistance ». Depuis 2004, elle privilégie les créations avec des compositeurs contemporains. Elle chorégraphie Cuore Opéra contemporain, mise en scène de Caroline Gautier et musique de Carlo Carcano joué notamment à l'Opéra Bastille. Avec l'ensemble vocal Chœur en Scène dirigé par Emmanuèle Dubost, elle chorégraphie Nous Contre Nous musique de Carlo Carcano et textes de Frédéric Neveuhirlian, puis Nous singuliers et Singulièrement 3 avec le compositeur Jean Christophe Marti. En 2011, elle crée et danse avec Sylvain Kassap la pièce chorégraphique et musicale 1&1 « improconstructions ». Co-fondatrice du collectif l'Émoi Sonneur, elle compose également des pièces acousmatiques, et réalise plusieurs créations musicales pour la danse et pour la chorégraphe Nathalie Adam.



## **Tristan Plot // éducateur d'oiseaux**

Après des études scientifiques universitaires, il travaille sur différents sites de démonstrations de vol libre, dont les techniques de dressage des oiseaux sont issues de la fauconnerie. Une profonde remise en question de ces techniques le font dévier vers le milieu artistique, où il expérimente depuis plus de quinze ans, des méthodes douces d'éducation et de présentation de ses partenaires ailés. La médiation et la transmission étant le cœur de son activité, il devient spécialiste des projets atypiques faisant intervenir des oiseaux. Il dirige son propre site, *à vol d'oiseau*, jusqu'en 2017 où une quarantaine de volatiles évoluent depuis leur plus jeune âge, sur toute sorte de projets et de partenariats. Il pratique notamment le soutien thérapeutique avec les oiseaux en milieu carcéral et avec des travailleurs handicapés.





## Clément Poma // Constructeur Scénographe

Il a passé son enfance dans l'atelier paternel où l'on y pratique la céramique et le modelage moulage plâtre. Après le bac, il intègre l'institut Saint Luc (Belgique) pour 4 années d'études en ébénisterie et en sculpture. En sortant de l'école, il exerce principalement le modelage pour le milieu du spectacle vivant et le luxe. En 2004, il part en Afrique travailler avec des maîtres de masques et marionnettes traditionnels. Il participe à la création d'un atelier collectif près de Paris de 2005 à 2013 où 7 personnes partagent leurs compétences et leur amour pour le bois massif local. Il cofonde, en 2011, le collectif MONsTR avec Fabien Leduc. En 2013, il crée son atelier où il partage son temps entre travail artistique personnel et créations pour MONsTR.

## Etienne Graindorge

Musicien-ingénieur du son, particulièrement impliqué dans les concerts et spectacles expérimentaux et contemporains. Réalisateur en informatique musicale, il travaille depuis 2011 au sein de l'ensemble Fabrique nomade avec des compositeurs comme Michele Tadini, Lorenzo Bianchi, ou Tom Mays pour la création de concerts de musique de chambre électronique.

Il collabore très régulièrement en tant qu'ingénieur du son et interprète électronique avec des ensembles tels que 2e2m, Soundinitiative, Miroirs Etendus, ou des interprètes tels que Gwenaëlle Rouger ou Marie Ythier, pour des créations scéniques et musicales, principalement autour du répertoire du XXIème siècle. Parallèlement, il est également directeur artistique et ingénieur du son lors d'enregistrements de disques, allant de la musique ancienne à la chanson actuelle, avec par exemple Benoît Cambreling, Gabriel Urgell-Reyes, l'ensemble Les Meslanges, le duo Echo, l'orchestre Les Frivités Parisiennes...

Il enseigne depuis 2013 l'informatique musicale aux étudiants ingénieurs du son du Conservatoire de Paris.



## Stephane Bottard // Eclairagiste - Vidéaste – Régisseur

Créations vidéomapping pour les spectacles de la compagnie du Loup ange, collectif Tutti (Bordeaux), 2ROQS à Bordeaux, et la fondation d'entreprise Martell, Martell and Co, Ensemble La Réveuse. 2011/2023 Réalisation de teasers promotionnels pour la compagnie du Loup Ange, la compagnie du Praxinoscope, Ensemble La Réveuse, Difé Kako, compagnie des bruit de la lanterne, le théâtre du voyage intérieur, Collectif tutti, compagnie La Balbutie... 2006/2023 Création Lumière et régie lumière pour les compagnies Sequenza, Cie du Loup Ange (Bruissements, 3XRIEN, Sauvages), Praxinoscope (Le jardin sous la Lune, Prune verte), Collectif Tutti (Le cri du lustre, Snowball), le théâtre du voyage intérieur (Le banquet de la vie, Sous la chair). 2013/2023 Création de scénographie lumineuse pour les compagnies le théâtre du voyage intérieur (Le banquet de la vie), les bruits de la lanterne (un coquelicot crie dans l'orge bleue), Snowball Collectif...

# Conditions d'accueil

## Prémontage J-2

### Montage J-1 :

3 services techniques pour montage et réglages, répétition dans la foulée si jeu le lendemain matin ou bien répétition jour J matin si jeu le soir ou après midi.

**Jour J** : possibilité de jouer deux fois dans la journée matin et soir ou matin et après midi

**J + 1** : départ de la volière au matin

## Table Régie pour 2 techniciens (son et lumière/vidéo)

La lumière et la vidéo se pilotent en régie depuis ordinateur Mac  
Pour la console son voir la fiche technique.

## CONTACTS :

**Production** : Clara Normand 0638836961  
prod.lemoisonneur@gmail.com

**Régie générale** : Nicolas Perrin 0689900149  
lemoisonneur@gmail.com

**Lumière / vidéo** : Stéphane Bottard 0686882759

**Son** : Etienne Graindorge 0630606839

## Lien vidéo captation :

<https://youtu.be/3wwsSn7nlgE>

## Installation de l'oiseau :

**Il y aura 1 volière (en intérieur), pour un geai.**

Elle est démontée pour le transport, sous forme de panneaux de grillage, faisant chacun 2 m x 1 m et 4 cm d'épaisseur. On peut donc les faire passer démontées par n'importe quelle porte.

Temps de montage : 10 min.

Temps de déchargement : 15 à 20 min selon la distance entre le fourgon et l'emplacement de la volière. Une personne est nécessaire.

La volière sera si possible, au plus près d'un accès au plateau et avec des fenêtres ; la pièce où sera installés les oiseaux **ne doit PAS être un lieu de passage** (comme arrière scène, local décor, coulisses). **La priorité est le calme et la lumière du jour**, plus que la proximité du plateau.



**Dimensions :** 2,04 x 2,04 m x 2 m de haut.

Elle est montée sur une bâche résistante, donc pas de risques de souillures sur le sol.

### Attention

- Pas d'odeur de peinture fraîche ou autre gaz (**les oiseaux y sont extrêmement sensibles**) à proximité de la volière.
- Aucune visite des oiseaux sans l'accord de l'animalier.
- Le lieu d'installation de la volière doit être sécurisé.
- Pour toute impossibilité, nous prévenir.
- **Pas d'alarme volumétrique dans la pièce où sera la volière...**

**Tristan Plot**  
Titulaire du certificat de capacité  
(autorisant à présenter les oiseaux au public)  
06-76-49-47-92  
[tristanlesoiseaux@gmail.com](mailto:tristanlesoiseaux@gmail.com)

Pour toutes informations complémentaires sur les volières et les oiseaux, voir avec Tristan Plot.

# SON

## ■ Diffusion

La diffusion est en multidiffusion, 8 points, sur le plateau et autour du public, avec 4 paires stéréo indépendantes :

- un **plan lointain**, en fond de scène, sur pieds
- une **façade suspendue** (éventuellement avec front-fill indépendants)
- **4 point surround** autour du public (latéraux et arrières), le plus homogène possible

Pour les latéraux et les arrières, selon la configuration de la salle, ils pourront être suspendus, ou en passerelle au dessus du public, ou sur pied dans les gradins, en condamnant certains sièges.

Enfin, une **paire de sides**, sur pieds, large bande, serviront de retour au plateau.

Ainsi, en plus de la façade, nous avons besoin de 8 haut-parleurs large bande cohérents (lointain, latéraux, arrières, retours sur pieds), avec les lignes d'amplification indépendantes.

A cette multidiffusion s'ajoutent un certain nombre de sources ponctuelles (fournies par la compagnie avec les amplis adaptés) :

- des « nids », haut-parleurs dissimulés dans un décor dans le public
- des haut-parleurs au sol, sur le plateau (tweeter, et subs qui mettent en vibration le décor)



## ■ Console

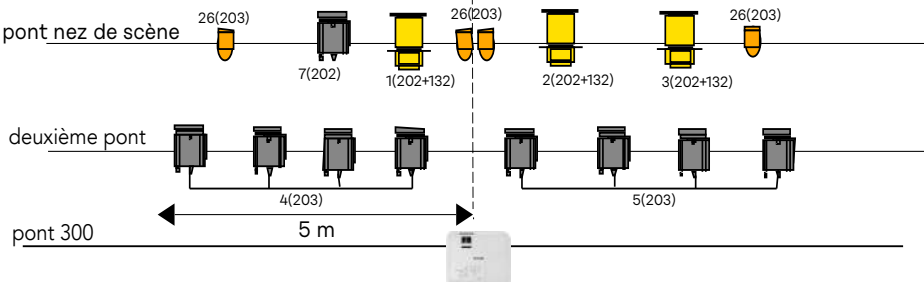
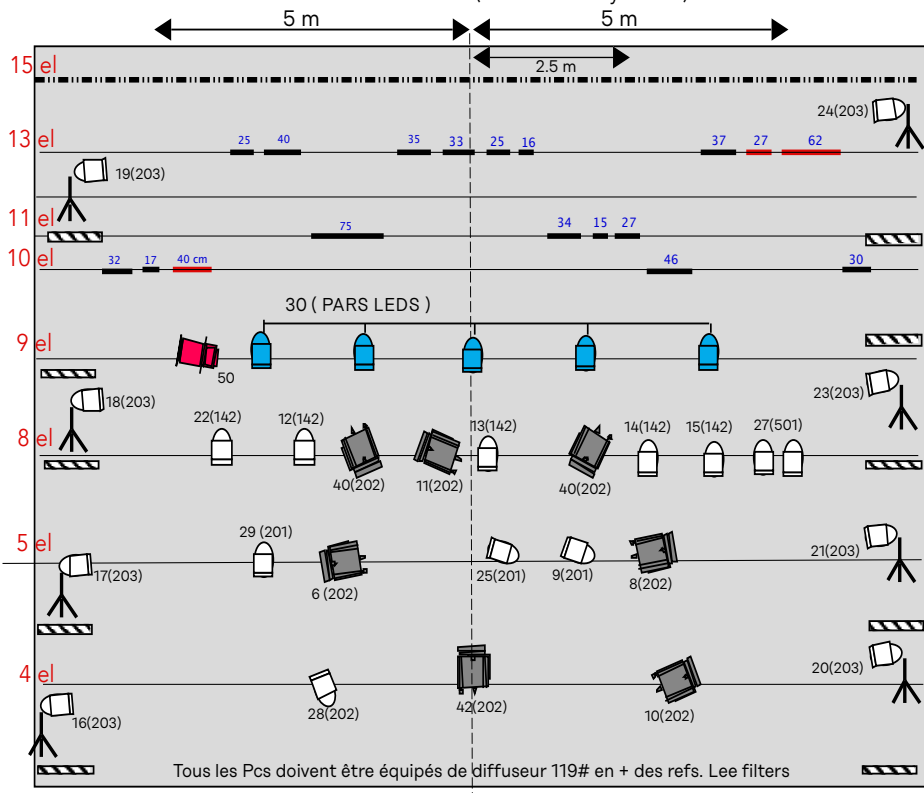
La console devra être une console numérique 48 canaux minimum, avec 24 bus mono minimum.

Exemples : QL5, CL3-5, Avantis, ou équivalents ...

Une connexion Dante est nécessaire pour intégrer l'ordinateur en régie et l'ordinateur au plateau. Merci de fournir le câblage RJ45 et les switches nécessaires.

**S'il n'y a pas de réseau Dante disponible, merci de le signaler pour que nous puissions anticiper.**

FORÊT SYMPHONIE ( Jean Vilar Vitry 02/25 )

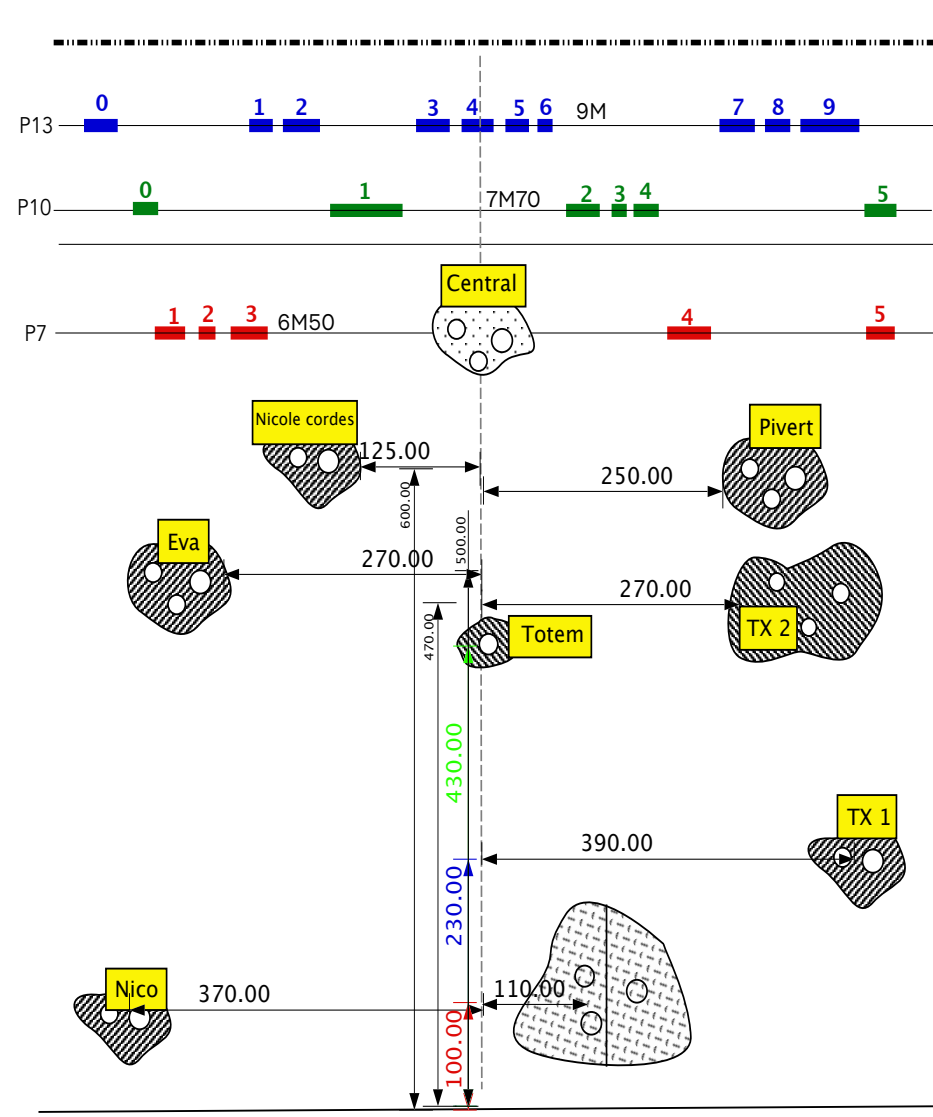


VP fond de salle / Grand angle / projection sur l'ensemble du plateau  
( solutions à étudier ensemble )

Tous les PCs doivent être équipés de diffuseur 119# en + des refs. Lee filters						Pieds h.1m50 italiennes Pendrillons	VP 10000 Laser fournit par le lieu optique rapport 0.8 à 1.1 à discuter	Kakémonos Type coton gratté M1 fournis par la Cie sur perches
PC 1KW X 16	Dec 714 X 3	Dec 614 X 1	PARS 64 CP 61 X 18	PARS LEDES type PAR RUSH 2 X 5	F1 X 4			

Contact : Stéphane Bottard / 0686882759 / stefanbott@yahoo.fr

FORÊT SYMPHONIE



Face Nico

Face TX

Légende

1/50 °